

optional

options

options

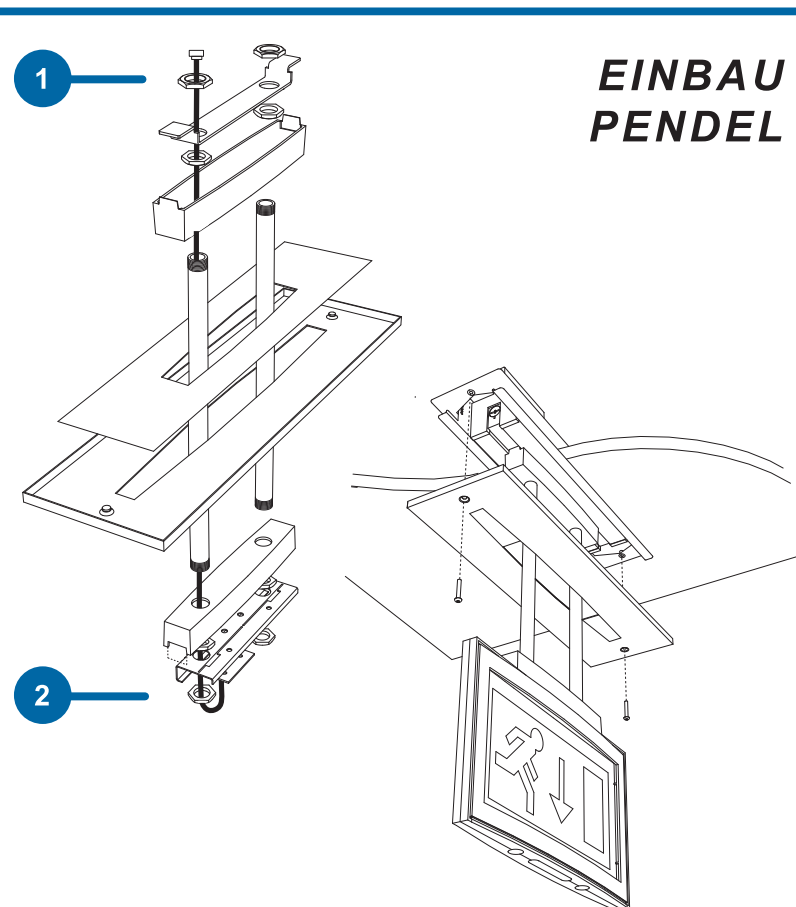
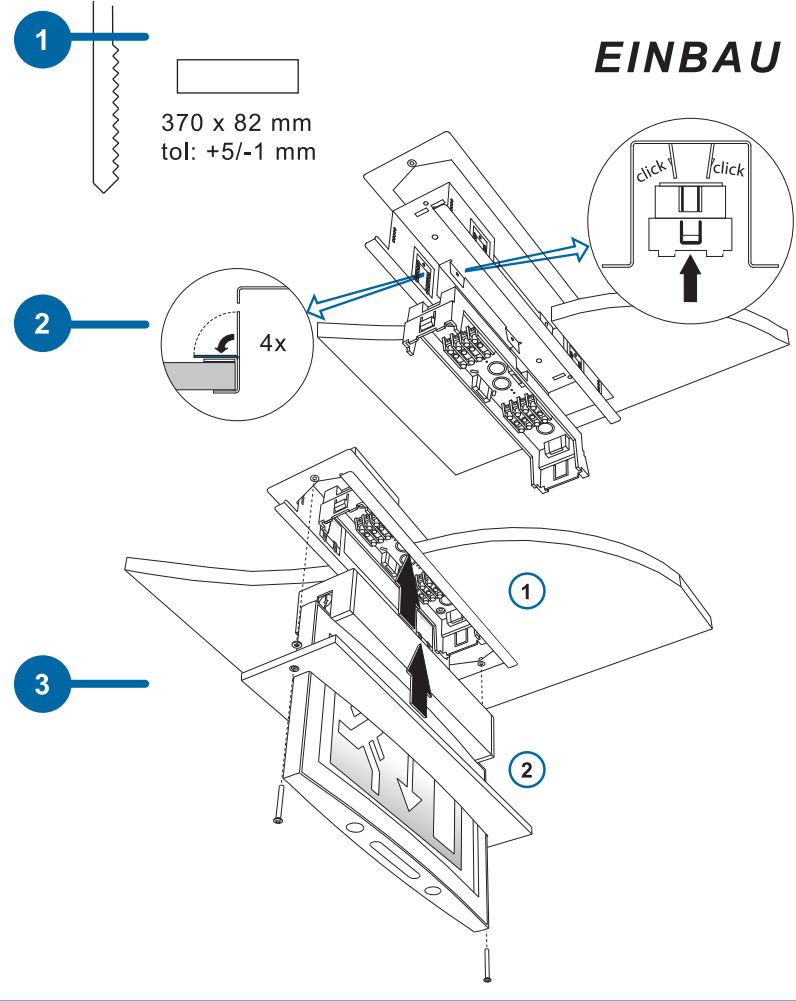
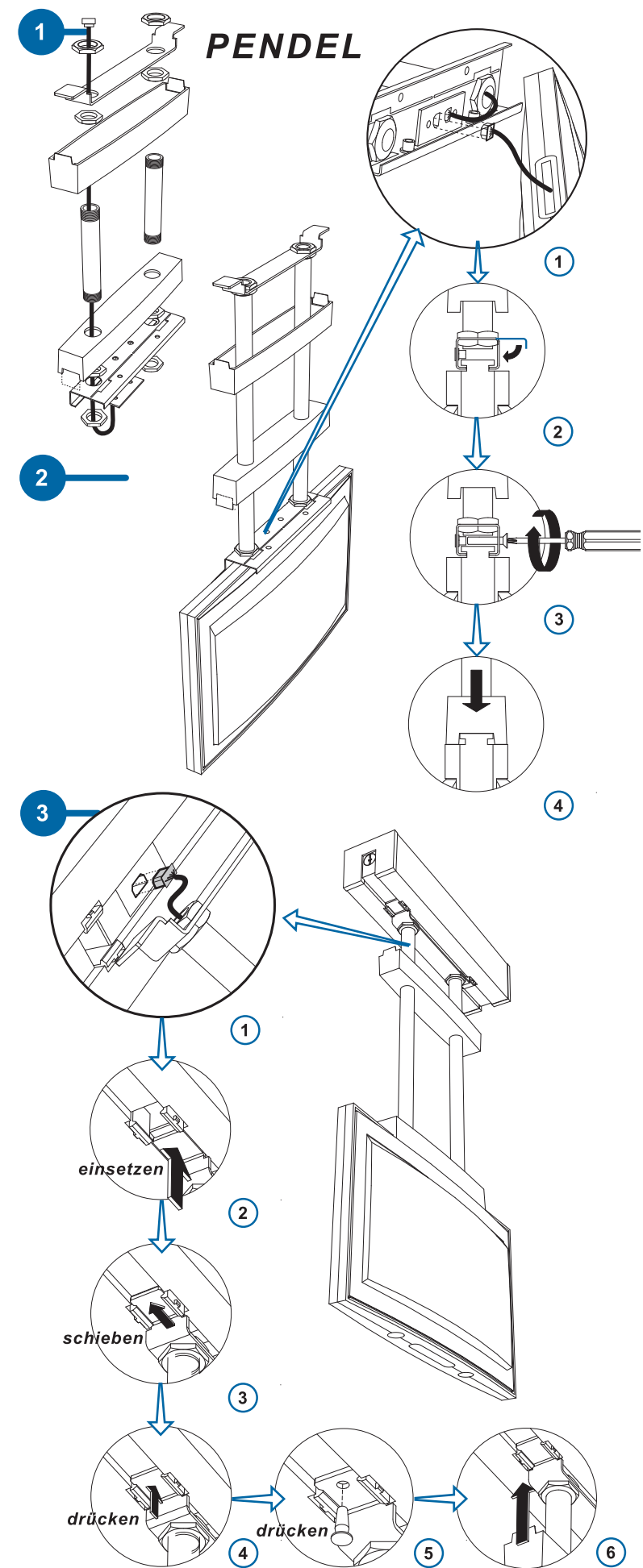
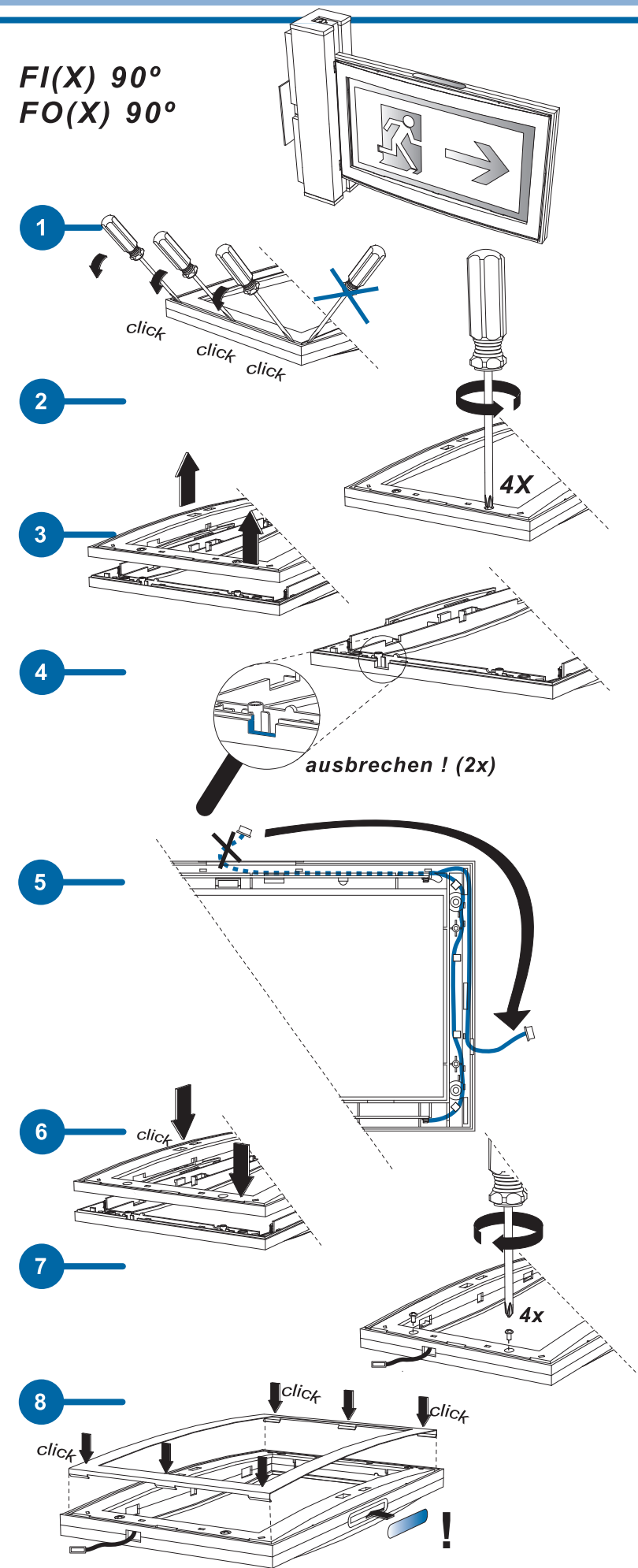
KAUFEL

Stromversorgungssysteme

series

Verpackungsbeilage

Instruction leaflet



Kaufel GmbH & Co. KG

Colditzstraße 34-36
D - 12099 Berlin

Tel +49(0)30 7002 3550
Fax +49(0)30 7002 3676
Email Kaufel.germany@tnb.com
Website www.kaufel.de

Thomas & Betts reserves the right to modify and update the products as mentioned in this document without prior notice.
Art.nr.69491 100709



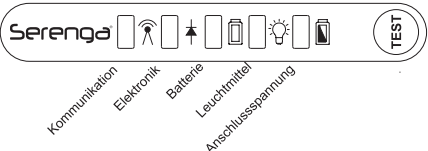
Thomas & Betts

Wichtig - bitte zuerst lesen!
Vor der Installation bzw. Inbetriebnahme ist diese Verpackungsbeilage gründlich durchzulesen. Hier finden Sie wichtige Informationen zur richtigen Installation, Nutzung, Wartung sowie Entsorgung des Produkts.

Allgemeines
Folgende Vorschriften sind zu beachten:
1. Die Installation der Leuchte darf ausschließlich durch qualifiziertes Personal durchgeführt werden.
2. Die Installation muss gemäß VDE 0100 / IEC 60364 vorgenommen werden.
3. Dieses Produkt darf in keiner Weise verändert bzw. zu einem Verwendungszweck oder in einer Umgebung eingesetzt werden, für die es nicht konstruiert wurde. Sollte dies dennoch geschehen, erlöschen Gewährleistung und CE-Kennzeichnung.
4. Vor Installation und Montage ist in jedem Fall die Netzspannung abzuschalten.
5. Die Beleuchtung ist nicht geeignet, die Allgemeinbeleuchtung zu ersetzen.
6. Das Leuchtmittel in dieser Leuchte kann nicht ausgetauscht werden.

Anschluss
Die Leuchte ist entsprechend den Angaben auf dem Typenschild an die Netzspannung anzuschließen. Das Typenschild befindet sich an der Seite der Leuchte. In Abhängigkeit der Testkriterien und Überbrückungszeit muss die Elektronikbox (Ebox) und das Montagezubehör ausgewählt werden. Bei der Serenga handelt es sich um eine Leuchte mit Schutzklasse II. Der Anschluss des Erdungsleiters ist aus diesem Grund nicht erforderlich, es sei denn, er wird für die Weiterleitung benötigt. Die Installationsanweisung und technische Spezifikation befinden sich auf der Rückseite.

Selbstüberwachung
Die Leuchte mit dem Merkmal SÜ verfügt über einen automatischen Funktionstest. Damit lässt sich die einwandfreie Funktion der Batterie, des Leuchtmittels, der Elektronik und der optionalen COM Box automatisch überwachen. Sobald eine der Komponenten nicht fehlerfrei funktioniert, leuchtet eine der gelben (amber) LED's auf.



Testablauf
Anlagen Prüfung: Nach dem Anlegen der Netzspannung muss die Batterie 24 Stunden geladen werden. Nach der Aufladung der Batterie startet der automatische Testzyklus Einmal wöchentlich, Dauer eine Minute
Funktionstest: Einmal wöchentlich, Dauer eine Minute
Dauertest: Alle 26 Wochen, Dauer 3 Stunden

Die Leuchte kann über den Prüftaster manuell getestet werden. Durch betätigen des Prüftasters werden alte Fehlermeldungen zurückgesetzt und die Leuchte funktioniert im Batteriebetrieb solange der Prüftaster gedrückt wird. Sollte die Leuchte fehlerhaft sein, wird dies 5 Sekunden nach dem Start der Betätigung des Prüftasters angezeigt. Durch das Betätigen des Prüftasters für mindestens 15 Sekunden können die Testkriterien und die Überbrückungszeit zurückgesetzt werden, zum Beispiel nach einem Wechsel des Piktogrammrahmens. Der Ablauf des automatischen Testzyklus kann durch das Drücken des Prüftasters unterbrochen werden, dafür muss der Taster mindestens für 30 Sekunden gedrückt werden.

Zentralbatterieleuchten
Leuchten zum Anschluss an eine Zentralbatterieanlage verfügen über keine eigene Testmöglichkeit. Sie können über ein Zentralbatteriesystem überwacht werden, an das die Leuchte angeschlossen wird.

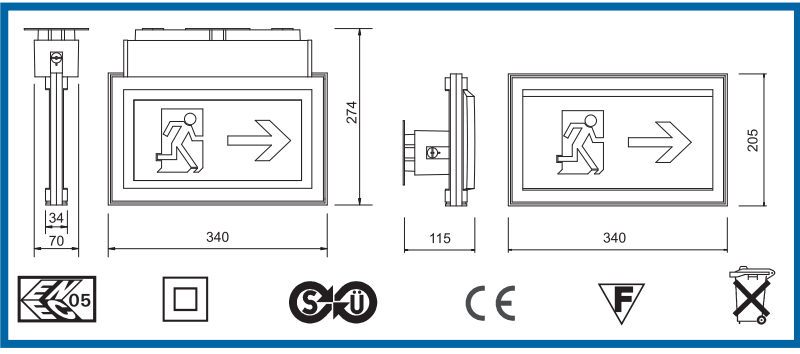
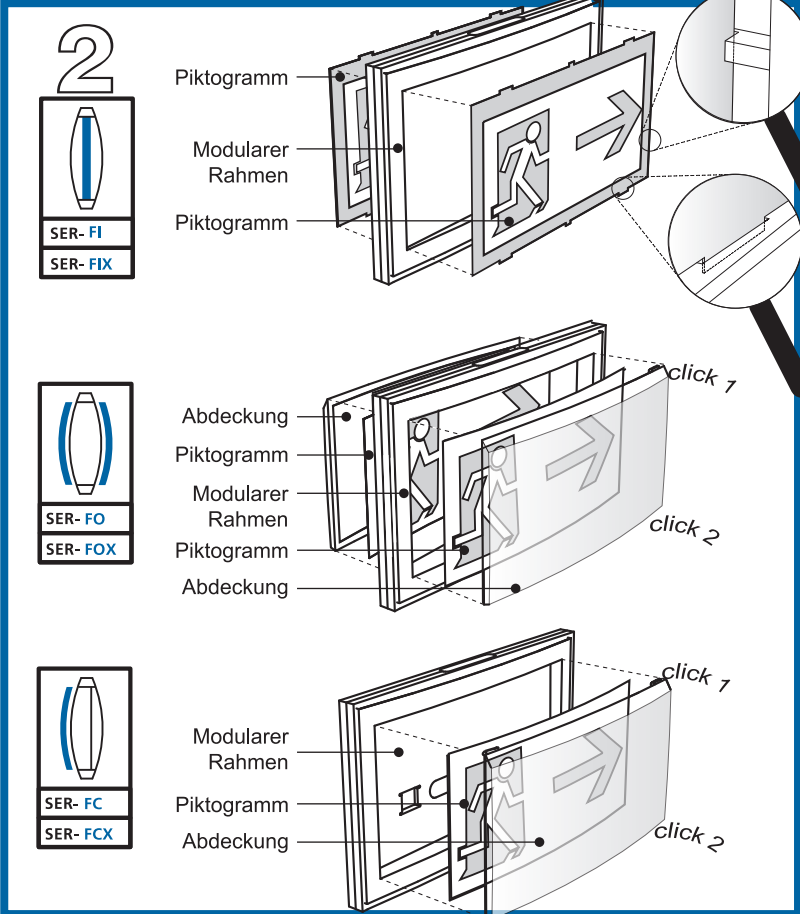
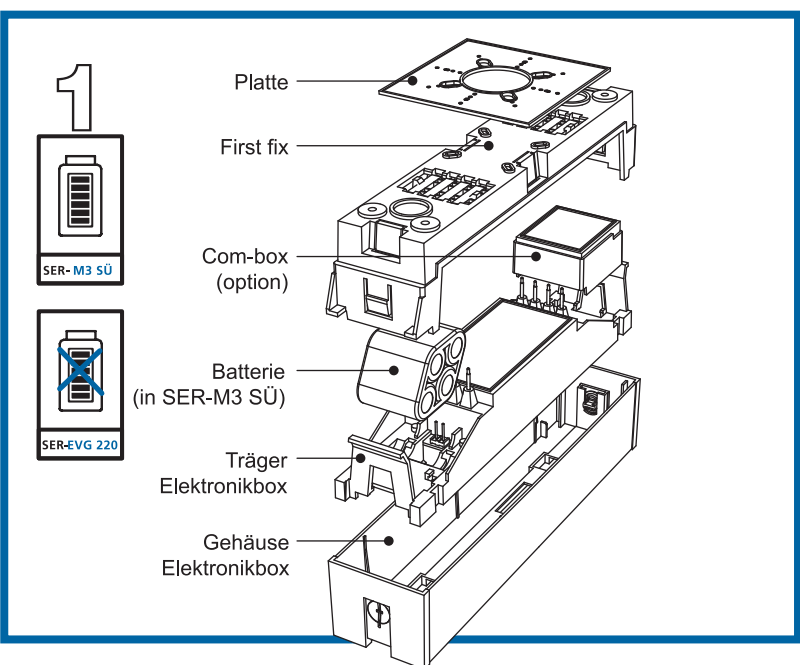
COM-Box (optional)
Leuchten können mit einer COM Box ausgestattet werden. Mit diesem optionalen Modul kann die Funktion der Leuchte mit Überwachungen und externen Kommunikationsmöglichkeiten erweitert werden. Weitere Informationen siehe separate Com-Box-Betriebsanleitung.

Batterien
Wenn die geprüfte Überbrückungszeit der vorgegebenen Nennbetriebsdauer nicht mehr entspricht, wird eine Fehlermeldung angezeigt. Die Batterien sind dann auszutauschen. Die Spezifikation befindet sich auf dem Aufkleber an den Batterien.

ACHTUNG!
Damit Notbeleuchtungsanlagen ordnungsgemäß funktionieren können, muss eine konstante (Bau-) Spannung vorhanden sein. Darüber hinaus müssen die Batterien ausreichend geladen sein. Ist dies nicht der Fall, können die Batterien, das Leuchtmittel oder schlimmstenfalls die Elektronik in der Leuchte beschädigt werden.

Wartung und Inspektion
Thomas & Betts rät dringend, mindestens einmal pro Jahr eine Wartung und Inspektion Ihrer Sicherheitsbeleuchtung durchzuführen. Landesspezifische Vorschriften sind darüber hinaus zu beachten. Wartungen und Inspektionen können durchgeführt werden durch den Kaufel Kundendienst, Telefon +49 (0)700 / 53 52 83 35.

Technische Daten	
Anschlussspannung	230V - 240V 50Hz & 220 V DC (nur für Zentralbatterieleuchten)
Nennbetriebsdauer	3 Stunden
Ladezeit	24 Stunden
Leuchtmittel	2 oder 4 x 1W LED
Umgebungstemperatur	+5°C ~ +35°C
Batterie	NiMh 4,8V / 2,0 Ah (4xVHT Cs)
Schutzklasse	II
Kabeleinführung	Max. Ø16,0 mm (4x2,5 mm²)
Schutzart	IP20
Norm	EN-IEC 60598-2-22 / VDE 0711

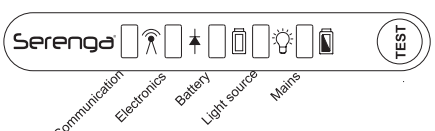


Please note
Carefully read this 'Instruction Leaflet' before installing or using the luminaire. This leaflet provides important information about the correct installation, use, maintenance and removal of this product.

General
Please observe the following guidelines:
1. The luminaire should only be installed by qualified personnel.
2. Installation should be performed in accordance with the European/International Standard installation requirements: VDE 0100 / IEC 60364.
3. This product may not be modified in any way whatsoever or used for a purpose or in an environment other than for which it was designed. Failing to observe this guideline will invalidate the warranty and the CE compliance of this product.
4. Before installing or assembling the luminaire the supply must be isolated.
5. The Serenga is not designed to replace the standard luminaires.
6. The lightsource in this luminaire is not replaceable.

Installing and connecting
The luminaire should be connected to a mains voltage equivalent to that indicated on the type label attached to the side of the luminaire. Depending on the type of electronics box (Ebox) and the modular frame, the luminaire will obtain the appropriate settings in regards to the test criteria and autonomy. The Serenga is rated with Insulation Class II. It is therefore not necessary to connect an earth unless using pass-through wiring. Also see installation instructions and technical specifications on backside.

Self-testing
These luminaires have an automatic self-testing system. This system continuously monitors battery operation, the lamp, option box (COM box) and the electronics. One of the amber LED's will indicate when one of the components is not working properly.



Additionally the following test-scheme applies:
Installation test: Test autonomy, 3 hours, 24 hours after turning on the mains voltage
Function test: After battery replacement an installation test starts automatically
Duration test: Once every 7 days a short functional test of 1 minute
Once every 26 weeks autonomy test

The luminaire can also be tested manually with the test button. When pushing the button previous errors will be "reset" and the battery will supply the LED's. After 5 seconds an eventual error will be displayed. Test criteria and autonomy can be reset, for instance when replacing the modular frame for another type by pushing the test button for 15 seconds. The test scheme can be "reset" by pushing the test button for 30 seconds.

Luminaires powered from Central Battery Systems
These luminaires are not equipped with their own integrated testing function. They are tested by means of the central battery system to which the luminaire is connected.

COM-box (optional)
Luminaires can be provided with a COM-box. With this option module additional functionality can be added to the luminaire such as functional control and external communication. See the COM-box instruction leaflet for further details.

Batteries
A fault will occur when test results for duration no longer meet the requirements indicated for the luminaire. The batteries must then be replaced. Please see the label on the batteries for the type required. Used batteries must be recycled or disposed of as household chemical waste.

PLEASE NOTE!
Constant voltage is required and the batteries must be sufficiently charged for emergency lighting to function properly. Failure to observe this requirement can damage the batteries, the fluorescent tube or, in the worst-case scenario, the luminaires electronics.

Inspection and Maintenance
Thomas & Betts strongly advises annual inspection & maintenance of your emergency lighting installation. For inspection and maintenance please contact the Kaufel: +49 (0)700 / 5352 8335

Technical specifications	
Mains	230V - 240V 50Hz & 220V DC (for CPS only)
Autonomy	3 hours
Charging time	24 hours
Light source	2 or 4 x 1W LED
Ambient temperature (ta)	+5°C ~ +35°C
Battery	NiMh 4,8V - 2,0 Ah (4xVHT Cs)
Isolation class	II
Cable entry	Max. Ø16,0 mm (4x2,5 mm²)
Protection category	IP20
Norm	EN-IEC 60598-2-22

FIRST FIX

